



OZON COMPANY S.R.L.

Importator exclusiv al produselor ZON

Tel / Fax : 0243.266.018

Mobil vanzari: 0769.670.446

Mobil service: 0722.599.311

www.sperietori.ro

Tun Sperietoare Mecanic ZON MARK 4

Manual de utilizare



CE

Fabricat in Olanda

CUPRINS

Domeniul utilizarii.....	3
Instalare.....	4
Intretinerea obisnuita.....	5
Ungerea (gresarea)	6
Verificarea	6
Puncte de Lubrifiere:	6
Probleme si solutii:	7
Certificat de conformitate.....	8
Lista pieselor componente.....	9
Specificatii tehnice.....	11
Schema partilor componente	9
Butelii propan faza gaz 10kg.....	12

TUN “SPERIETOARE” MECANIC - ZON MARK 4

Instructiuni de folosire ale acestui manual

Cititi cu atentie acest manual pentru a va familiariza cu produsul, cu diferitele unitati cu care veti opera, cu folosirea corecta a produsului, intretinerea sa si instructiunile importante de siguranta.

Proprietarul sau persoana responsabila de Tunul Sperietoare Zon Mark 4 trebuie sa se asigure ca respecta cerintele de siguranta ale directivelor 89/392/EEC, ce includ 91/368/EEC, 93/44/EEC si 93/68/EEC. Informatiile si recomandarile din acest manual nu inlocuiesc sub nici o forma termenii si standardele legale.

Din motive de siguranta, numai persoanele familiarizate cu acest manual pot folosi Tunul Sperietoare Zon Mark 4.

Daca aveti intrebari cu privire la utilizarea acestui dispozitiv va rugam contactati importatorul care va fi bucuros sa va ajute.

Domeniul utilizarii

Acest dispozitiv este folosit pentru a descuraja pasarile si animalele salbatice sa se apropie pe o anumita suprafata prin producerea unui sunet de o anume intensitate. Dispozitivul poate fi folosit doar in aer liber.

- Plasati dispozitivul de detonare pe o suprafata orizontala stabila.
- Tineti cont de cerintele si regulile locale cu privire la producerea de zgomote in apropierea unei zone rezidentiale.
- Nu asezati obiecte grele pe dispozitivul de detonare si nu blocati circulatia aerului.
- Este important sa mutati dispozitivul cu regularitate pentru a mari eficienta acestuia.

Folosirea corecta a Tunului Sperietoare Zon Mark 4 depinde de cunoasterea instructiunilor de utilizare de catre cel care foloseste acest dispozitiv.



1.



2.



3.

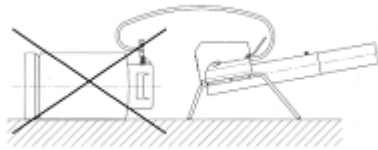
Atentie!

In timpul folosirii:

- Folositi un echipament de protejare a urechilor in timp ce utilizati aparatul (**intensitatea sunetului este de aproximativ 120dB(A) FAST masurat perpendicular la capatul megafonului la 1 metru distanta (fig. 1).**
- Nu folositi niciodata dispozitivul intr-un spatiu inchis sau in interior (Fig. 2).
- Nu va uitati niciodata in teava (Fig. 3).



4.



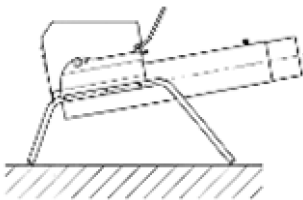
5.

- Nu fumati (Fig. 4).
- Nu puneti obiecte in teava.
- Pastrati butelia de gaz departe de surse de caldura.
- Butelia de gaz trebuie asezata in picioare (Fig. 5).
- Nu puneti niciodata butelia de gaz intr-o groapa.
- Tineti dispozitivul la distanta de materiale inflamabile (de exemplu secerisuri) ca o metoda de precautie fata de focul declansat de flacara de detonare. La fiecare detonare exista o flacara rece de 20-30 cm cu o temperatura ~80 °C vizibila noaptea.
- Schimbati odata la doi ani furtunul de alimentare cu gaz cu unul original DAZON
- Daca izbucneste un foc:
 - ✓ inchideti valva buteliei de gaz;
 - ✓ stingeti focul cu un stingator cu substanta uscata.
- Doar gazul propan, gazul butan si GPL-ul pot fi folosite, si de preferat gazul propan faza gaz. Sunt interzise orice alte tipuri de gaz!

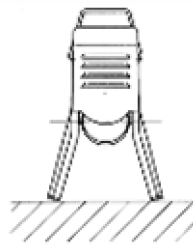
Dispozitivul are anumite componente care pot fi reparate sau setate doar de catre departamentul de service al companiei Dazon sau de un dealer agreat.

Instalare

- Dupa ce ati scos dispozitivul din pachet, puneti capacele, art. Nr. 91656, in capetele cadrelor (picioarelor). Atasati cadrele stanga si dreapta de jos, art. Nr. 91636 si 91646, de dispozitiv folosind piulitele fluturasi. Dreapta (R) si Stanga (L) sunt inscriptionate in centrul cadrelor. Dupa atasarea ramelor, dispozitivul ar trebui sa stea intr-un anumit unghi si ar trebui ca ramele sa fie bine pozitionate. (Fig. 6 si 7).



6.



7.

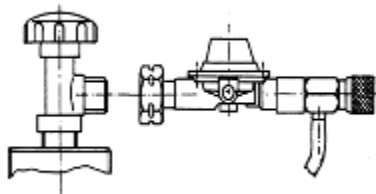


- Capacul si manerul se pozitioneaza pe mecanism ca in desenul alaturat.
- Conectati regulatorul de gaz, art. Nr. 91906 la butelia. Asigurati-va ca aveti conexiunea bine facuta la butelie. Intrebati dealer-ul pentru siguranta.

Instructiuni pentru regulatorul de gaz art. Nr. 91906

Strangeti piulita de cuplare de pe butelia de gaz (in sens invers acelor de ceasornic) folosind o cheie potrivita.

Nu fortati niciodata cand asamblati . **Regulatorul de gaz nu are nevoie de garnituri suplimentare.**



- Deschideti robinetul buteliei si regulatorul de timp la maximum prin rotirea acestora in sens invers acelor de ceasornic. Intensitatea sunetului primelor doua-trei detonari poate fi mai scazuta decat cea dorita, dar dispozitivul va functiona propriu-zis dupa aceea.



- Daca regulatorul de interval este deschis la maximum (+), aparatul va functiona la intervale de 40 pana la 60 secunde o explozie. Pentru intervale de timp mai mari, inchideti treptat regulatorul de interval (-) pana la timpul dorit. Daca rotiti la max. (-) de prima data este posibil sa nu aveti nici un rezultat; toleranta foarte mica din mecanismul regulatorului poate inchide gazul de tot.

• Singura metoda de oprire a aparatului este prin inchiderea buteliei. Singurul mod de pornire a aparatului este prin deschiderea buteliei. Intervalele de timp au fost deja setate.

Atentie : Dupa inchiderea completa a buteliei dispozitivul mai poate detona pana la epuizarea completa a gazului aflat in instalatie.

Intretinerea obisnuita

Verificati ca aparatul sa fie oprit, apoi depozitati-l intr-un loc uscat si faceti intretinerea cel putin o data pe an. Nu folositi niciodata produse de curatare inflamabile. Nu folositi pulverizator cu jet de aburi.

Ungerea (gresarea)

Cand instalati aparatul pe locul unde va functiona, asigurati-va ca ati uns urmatoarele elemente (faceti asta cel putin o data pe an) (vedeti pag 6) Vaselina= V Ulei= O

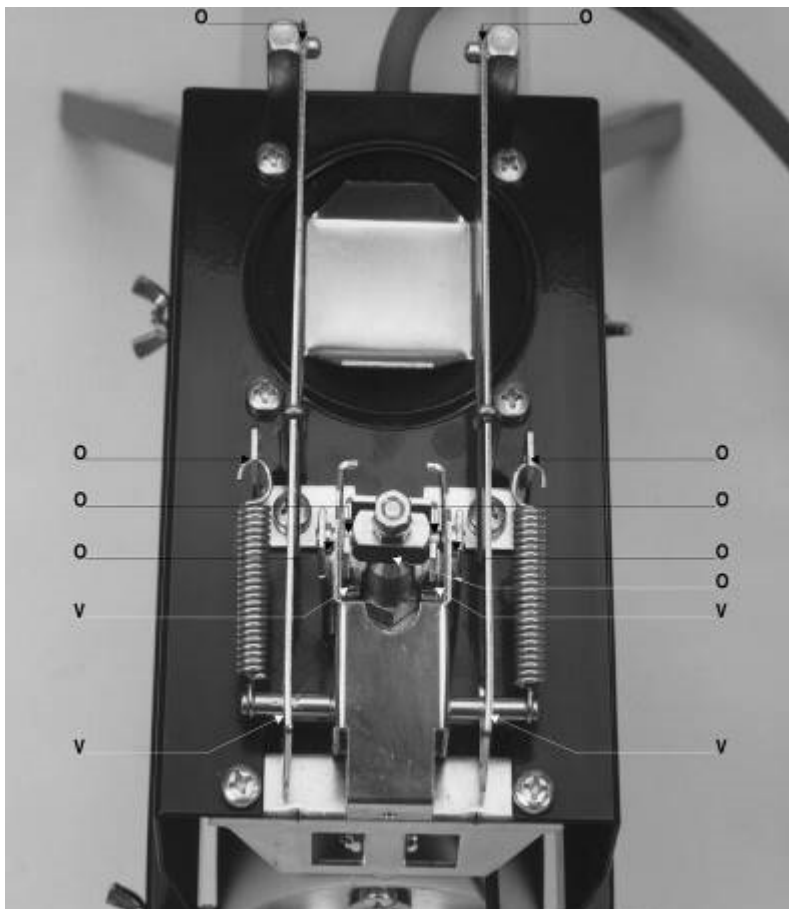
Verificarea

La instalarea aparatului la locul functionarii, asigurati-va ca ati verificat urmatoarele elemente:

- Daca furtunul de gaz este defect (poros/ crapat) inlocuiti-l cu altul nou.
- Verificati ca arcurile sa nu fie rupte. Daca sunt defecte, inlocuiti-le cu altele noi.
- Verificati ca regulatorul de gaz sa nu fie stricat. Inlocuiti-l cu unul nou daca este defect.

In cazul in care observati orice alte defecte, consultati departamentul tehnic al firmei Ozon Company.

Puncte de Lubrifiere:



Vaselina = V

Ulei = O

Problema	Cauza	Solutia
Zon Mark 4 este conectat dar nu functioneaza deloc.	Robinetul buteliei de gaz nu este deschis.	Deschideti robinetul.
	Regulatorul de timp nu este deschis.	Deschideti-l rotind spre (+); daca detonarile sunt prea frecvente, rotiti-l usor spre (-).
	Rezervorul de gaz este gol sau presiunea este prea mica.	Inlocuiti rezervorul de gaz cu altul nou.
	Valva de gaz, nu poate fi deschisa. Acest lucru se poate intampla daca aparatul nu a fost folosit o perioada de timp.	Folositi doua degete pentru a apuca clema de ridicare, art. Nr. 91266, si trageti de ea in sus vertical o data sau de doua ori. Aveti grija sa nu scapati clema pe marginea de oprire a suportului in care se afla arcul, art. Nr.91236, deoarece acest lucru va impiedica deschiderea valvei.
Scurgeri.	Piulita de cuplare a regulatorului de gaz nu a fost stransa suficient.	Strangeti piulita cu o cheie potrivita.
	Furtunul de la regulatorul de gaz la Zon Mark 4 a fost deteriorat.	Inlocuiti furtunul. O metoda rapida de a detecta o scurgere de gaz este de a verifica regulatorul cu ajutorul unui spray sau apa saponata pentru verificarea etanseitatii.
	Membrana are scurgeri pe marginea placii.	Reparatia trebuie efectuata de catre dealer.
Zon Mark 4 functioneaza, dar nu emite nici un sunet si nu are loc nicio explozie.	Din aprindere rezulta doar o scanteie slaba sau niciuna.	Verificati electrodul, nr. 91536. Asigurati-va ca electrodul face masa cu teava tunului. E posibil ca portelanul sau elementul care face masa sa fie stricat; daca este asa, inlocuiti-l cu altul nou. Electrodul (bujia) este ud. Uscati-l
	Vantul este prea puternic (>7m/s); amestecul gaz/aer este perturbat.	Asezati Zon Mark 4 intr-un loc ferit de vant sau in spatele unui panou.
	Amestecul de gaz nu este bun.	In cazul in care folositi gaz butan sau GPL si temperatura este de +5°C sau mai mica, obligatoriu inlocuiti gazul butan sau GPL-ul cu propan faza gaz.
Zon Mark 4 functioneaza, dar parghia de ridicare, piesa nr. 91226, ramane blocata.	Injectorul, art. Nr. 91416, este blocat total sau partial.	Curatati orificiul cu un fir nu mai gros de 0.6 mm. Un fir de la o perie de sarma ar rezolva problema.
	Valva de gaz, art. Nr. 91406, ramane deschisa; parghia membranei, art. Nr. 91226, ramane deasupra.	Arcurile de coborare, art. Nr. 91286A, sunt prea uzate (strangeti arcul intre doua degete; daca reusiti sa uniti spirele intre ele sunt uzate). Inlocuiti-le in acest caz.
	Valva de gaz, art. Nr. 91406, nu poate fi deschisa total sau partial.	Nivelul de ridicare trebuie sa fie de 1-2 mm. Masurarea acestuia trebuie facuta de catre dealer.
Zon Mark 4 functioneaza, dar detunaturile sunt greoaie(slabe).	Vantul este prea puternic; amestecul de gaz este perturbat.	Asezati Zon Mark 4 intr-un loc ferit de vant sau in spatele unui panou.
	Megafonul telescopic nu este scos afara sau este scos doar partial.	Scoateti-l afara in totalitate.

Probleme si solutii:

Dorim sa subliniem faptul ca, in acord cu Documentul Olandez de Garantie a Produselor, nu suntem raspunzatori pentru nicio paguba care ar putea sa apara ca rezultat al unei reparatii efectuate de o persoana sau companie necalificata sau in cazul in care piesele inlocuite nu sunt originale Dazon sau componente autorizate de noi si daca reparatia nu a fost efectuata de departamentul tehnic al distribuitorului. Acelasi lucru se aplica si pieselor de rezerva si accesoriilor.

Certificat de conformitate

Confirmam ca aceasta varianta a dispozitivului de mai jos care este comercializat de noi satisface si e in deplina concordanta cu cerintele si directivele UE, cu normele de siguranta si standardele UE . Acest certificat nu mai este valabil in cazul in care sunt aduse modificari dispozitivului fara aprobarea noastra.

Descriere produsului: Dispozitiv de speriat pasari si animale

Tipul: Zon Mark 4

Numarul articolului: 91006

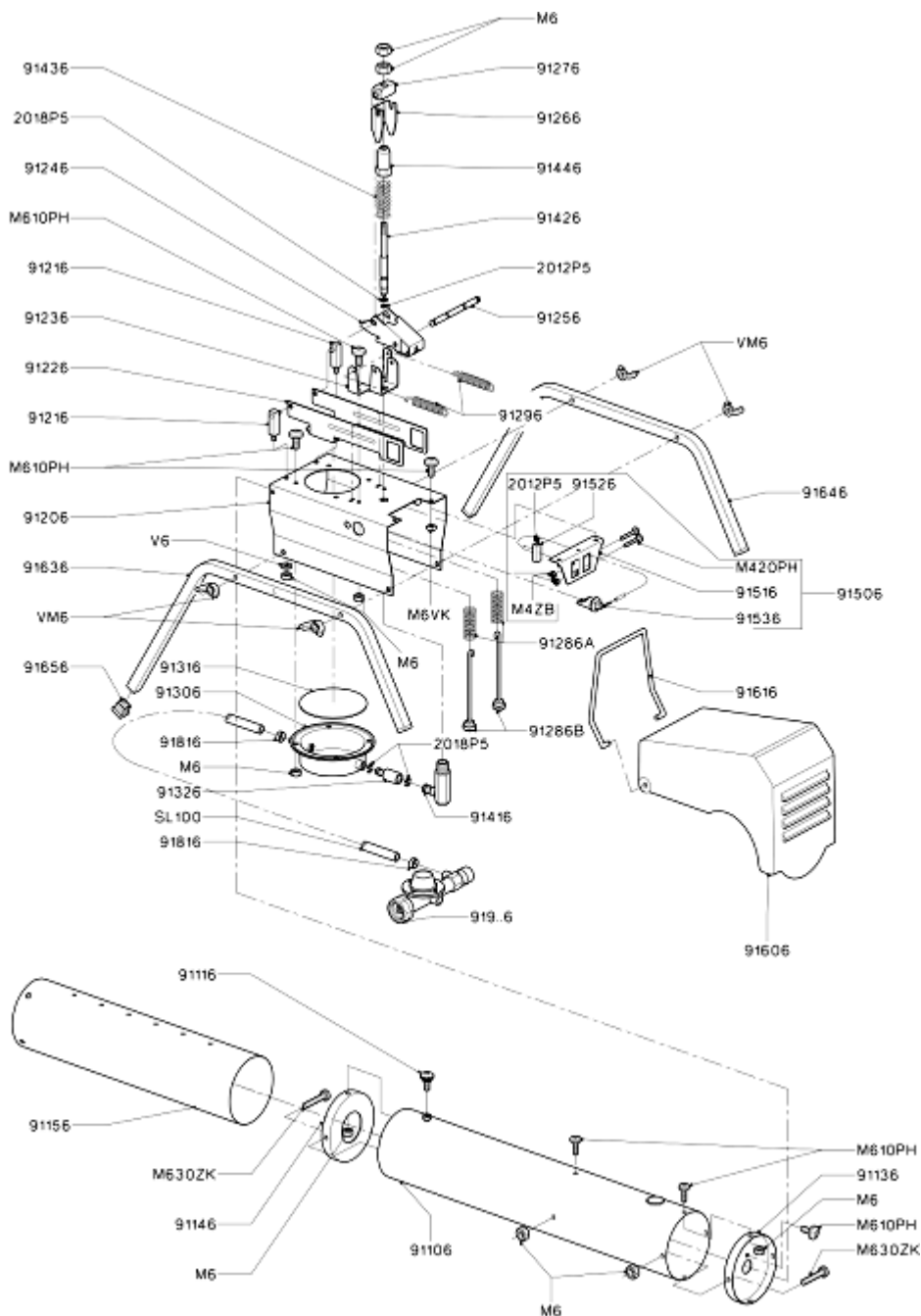
Directiva UE: Directiva mecanisme 83/392/EEC cu amendamentele 91/368/EEC, 93/44/EEC, 93/68/EEC

In acord cu EN 292-1, EN 292-2

Standarde nationale: NEN 5654, DIN 4811, DIN 17100, DIN 17223, DIN 1623, DIN 1651, DIN 17660



Schema partilor componente

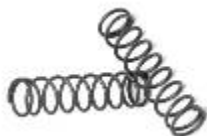




Membrana Cod 91316



Ansamblu aprindere electrod otel Cod 91506S



Arc inferior Cod 91286A



Tija Arc Cod 91286B



Pin metalic Cod 91256



Declansator Cod 91246



Cui valva Cod 91426



Racord conexiune Cod 91326



Regulator gaz Complet



Injector cod 91416



Regulator programare gaz Cod 91806



Regulator Conexiune Shell Cod 115531

Lista pieselor componente

Cadru	Mecanism	Valva de gaz
91107 megafon intreg 91116 bolt de prindere 91136S capac spate electrod otel 91146 capac diafragma 91606 carcasa 91616 maner carcasa 91636 picior baza st 91646 picior baza dr 91656 dop picior baza VM6 piulita stea M6 DIN 315 M630ZK surub metal M6 x 30 DIN 933 M610PH surub metal M6 x 10 DIN 7985 M6 piulita hexagonala DIN 934	91200 mecanism complet fara aprindere 91206 cadru metalic 91216 stalp de sustinere a parghiei 91226 parghia membranei 91236 suport metalic 91246 declansator 91256 cui de tragere arc 91266 suport butuc 91276 butuc de ridicare 91286A arc de coborare 91286B tija de coborare 91296 arc de ridicare 91306 camera de gaz 91316 membrana cauciuc 91326 racord injector – camera de gaz M610PH surub metal M6 x 10 DIN 7985 M6 piulita hexagonala M6 DIN 934	91416 injector niplu hexagonal 91426 cui injector 2018P5 gamitura racord 2012P5 gamitura cui injector 91436 arc injector 91446 camasa injector M6 piulita hexagonala M6 DIN 934
Aprindere	Regulatorul de gaz	
91506S ansamblu aprindere electrod otel M6VK piulita patrata M6 DIN 557 M610PH surub metal M6x10 DIN 7985 M420PH surub metal M4x20 DIN 7985	91806 potentiometru programare gaz 115531 regulator Shell conexiune Romania, Ungaria SL100 furtun 100cm NEN 5654 R812 colier	

Specificatii tehnice

Intensitatea sunetului: 110 – 120 dB(A) FAST (masurata perpendicular pe capatul megafonului la 1 metru distanta)

Alimentare: gaz propan, butan, GPL

Consum de gaz: 10kg propan sunt suficiente pentru aproximativ 14000 – 17000 detonari

Viteza maxima a vantului: 7 – 26 m/s

Intervale de detonare: setarile variaza de la aproximativ 30-40 secunde la 30-40 minute

Pozitionare: orizontala

Greutate: 7,26 kg/ Dimensiuni ambalat: 800*200*230mm (L x l x h)

IMPORTANT:

Butelii propan faza gaz 10kg

Stimati clienti,

Pentru buna functionare a tunurilor cu propan va recomandam sa alimentati produsul cu propan faza gaz - butelia din imaginea alaturata (cod culoare jumătate gri/ jumătate albastra). Tunul se poate alimenta si cu butan sau GPL dar proiectul este facut sa functioneze cu propan faza gaz. Mentionam ca la temperaturi mai mici de +5°C propanul faza gaz este obligatoriu datorita temperaturii de lichefiere -42°C. Tunul cu propan este proiectat sa functioneze la orice temperatura atata timp cat gazul ramane in stare gazoasa. Societatea noastra nu comercializeaza butelii dar va punem



la dispozitie numere de contact si adrese de email pe fiecare zona in parte de unde puteti procura

Propanul faza Gaz. Mai jos gasiti descrierea Propanului faza gaz si contactul dealerilor zonali.

Propanul ofera o serie de avantaje comparative cu utilizarea altor combustibili:

- Putere calorica ridicata 11.100 kcal/kg ;
- Densitate 0.5 kg/litru;
- Compozitie minim 96% propan;
- Randament superior de ardere 92%;
- **Temperatura de lichefiere -42° C permite functionarea optima la orice temperatura exterioara;**

Lista contacte GASPECO L&D S.A. pentru furnizarea buteliilor cu propan faza gaz

Judet	Persoana contact	Telefon
Alba	Sicoe Florin	0722.303.401
Arad	Stanoi Vasile	0723.223.273
Arges	Sucala Claudiu	0722..303.372
Bacau	Serban Gabriel	0722.303.389
Bihor	Calin Gabriel	0726.333.043
Bistrita Nasaud	Soreanu Calin	0729.051.053
Botosani	Morosan Lucica	0722.303.390
Braila	Dobrescu Liviu	0723.330.701
Brasov	Puscas Adrian	0722.303.423
Buzau	Dobrescu Liviu	0723.330.701
Calarasi	David Razvan	0723.223.279
Caras Severin	Stanoi Vasile	0723.223.273
Cluj	Sicoe Florin	0722.303.401
Constanta	Paizan Bogdan Marian	0727.735.392
Covasna	Puscas Adrian	0722.303.423
Dambovita	Sucala Claudiu	0722.303.372
Dolj	Bengescu Ion	0728.220.768
Galati	Chelaru Antonio	0722.303.393
Giurgiu	Serban Matache	0722.303.413
Gorj	Bengescu Ion	0728.220.768
Harghita	Puscas Adrian	0722.303.423
Hunedoara	Sicoe Florin	0722.303.401
Ialomita	David Razvan	0723.223.279
Iasi	Chelaru Antonio	0722.303.393
Ilfov	Serban Matache	0722.303.413
Maramures	Soreanu Calin	0729.051.053
Mehedinti	Bengescu Ion	0728.220.768
Mures	Puscas Adrian	0722.303.423
Neamt	Serban Gabriel	0722.303.389
Olt	Serban Matache	0722.303.413
Prahova	Dobrescu Liviu	0723.330.701
Salaj	Calin Gabriel	0726.333.043
Satu Mare	Soreanu Calin	0729.051.053
Sibiu	Sicoe Florin	0722.303.401
Suceava	Morosan Lucica	0722.303.390
Teleorman	Serban Matache	0722.303.413
Timis	Stanoi Vasile	0723.223.273
Tulcea	Paizan Bogdan Marian	0727.735.392
Valcea	Bengescu Ion	0728.220.768
Vaslui	Chelaru Antonio	0722.303.393
Vrancea	Serban Gabriel	0722.303.389

WWW.SPERIETORI.RO

